



Loving music

# Innovation Compact

---

## Bedienungsanleitung Innovation Compact und Innovation Compact Wood



Innovation Compact

Innovation Compact und  
Compact Wood.  
Abbildung jeweils mit:  
clearaudio Tonarm „Universal“  
und clearaudio Tonabnehmer  
„da Vinci“.



Innovation Compact Wood

**Made in Germany**

---

Hi-Fi Components **clearaudio electronic**<sup>®</sup> GmbH

Spardorfer Str. 150 ● D-91054 Erlangen ● Tel. +49(0) 1805/059595 ● FAX +49(0) 09131/51683  
[www.clearaudio.de](http://www.clearaudio.de) ● [www.analogshop.de](http://www.analogshop.de) ● [info@clearaudio.de](mailto:info@clearaudio.de) ● copyright clearaudio© 2010



# ***Innovation Compact***

Bedienungsanleitung

Sehr verehrte **clearaudio** – Kundin, sehr verehrter **clearaudio** - Kunde,

Sie haben sich für ein **clearaudio Innovation Compact**- Laufwerk entschieden, ein hochwertiges Produkt der **clearaudio electronic GmbH**.

Resonanz reduzierende Formgebung in Sandwichbauweise in Verbindung mit einer innovativen Motoreinheit (extrem laufruhig mit hohem Drehmoment) und einer selbstregulierenden, sensorgesteuerten Drehzahlstabilisierung garantieren absolute Laufruhe, eine konstante Drehzahl sowie originalgetreue Wiedergabe und somit ein echtes Musikerlebnis.

Die von **clearaudio** patentierte CMB - Magnetlager-Technologie, eine invertierte Lagerung mit geschliffener und polierter Keramiklagerachse und einer Laufbuchse aus Sinterbronze, sorgt für reibungslosen Analoggenuss.

Um die volle Qualität des *Innovation Compact* - Laufwerkes nutzen zu können, lesen Sie bitte diese Bedienungsanleitung aufmerksam durch.

Alle Hinweise dienen dazu, Ihnen viele Jahre ungetrübten Musikgenuss zu bereiten und Fehlbedienungen zu vermeiden.

Wir bedanken uns bei Ihnen für Ihr Vertrauen und wünschen Ihnen viel Freude mit Ihrem neuen **clearaudio Innovation Compact** - Laufwerk.

**clearaudio** electronic GmbH

Lesen Sie diesen Abschnitt in jedem Fall, bevor Sie ein Gerät an das Stromnetz anschließen.

## **WARNUNGEN**

Das Gerät nicht Regen oder Feuchtigkeit aussetzen.  
Das Netzkabel nicht mit feuchten oder nassen Händen anfassen.  
Auf dem Gerät dürfen keine Gegenstände mit offener Flamme aufgestellt werden  
(Brennende Kerzen o.Ä.).

## **CE-MARKIERUNG**

**CE** Der **clearaudio Innovation Compact** entspricht den Bestimmungen über elektromagnetische Störfreiheit (EMC) und denen über Niederspannungsgeräte.

## **GERÄTENETZEINSTELLUNG**

Ihr **clearaudio**-Produkt wurde so konstruiert, dass es der Haushaltsleistung und den Sicherheitsbestimmungen in Ihrer Region genügt. Dieses Produkt kann mit 100 V (50 Hz) und mit 240 V (60 Hz) Wechselstrom betrieben werden.

## **URHEBERRECHT**

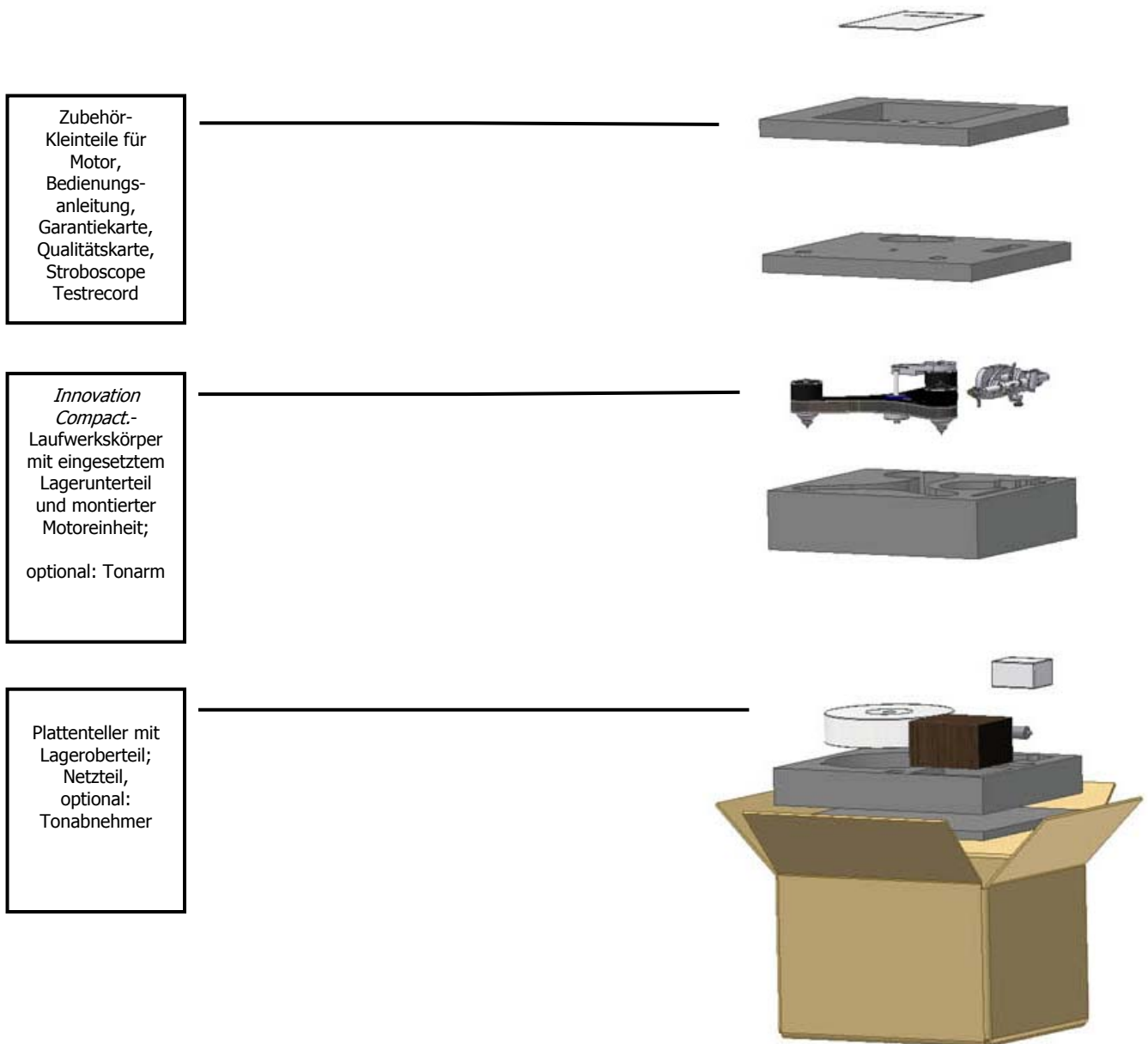
Aufnahme und Wiedergabe jeglichen Tonmaterials kann die Zustimmung des Urhebers erfordern. Beachten Sie dazu folgende Informationsschriften.

- Copyright Act 1956 (Urheberrechtsgesetz 1956)
- Dramatic and Musical Performers Act 1958 (Gesetz über dramatische und musikalische Aufführungsrechte, 1958)
- Performers Protection Acts 1963 and 1972 (Künstlerschutzgesetze von 1963 und 1972)
- Sämtliche nachfolgende gesetzliche Verfügungen und Bestimmungen.

## **Inhaltsverzeichnis**

|  |           |
|--|-----------|
| <b>1. Verpackungsübersicht</b>           | <b>3</b>  |
| <b>2. Lieferumfang</b>                   | <b>4</b>  |
| <b>3. Aufbau und Inbetriebnahme</b>      | <b>6</b>  |
| <b>4. Feinjustage des Motors</b>         | <b>10</b> |
| <b>5. Service und besondere Hinweise</b> | <b>12</b> |
| <b>6. Technische Daten</b>               | <b>13</b> |
| <b>Garantie – Informationen</b>          | <b>14</b> |

## 1. Verpackungsübersicht



**Abb. 1:** Verpackungsübersicht

## 2. Lieferumfang

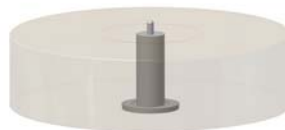
Das **clearaudio Innovation Compact**- Laufwerk verlässt unsere Fertigung in einer besonders sicheren und eigens für dieses Laufwerk konzipierten Verpackung.  
Bewahren Sie diese Verpackung auf, um jederzeit einen sicheren Transport Ihres Gerätes zu gewährleisten.

Bitte kontrollieren Sie anhand der unten aufgeführten Liste den Lieferumfang Ihres neu erworbenen **clearaudio Innovation Compact**- Laufwerks. Dieser besteht aus:

**1**



**2**



**3**



**4**



**5 a**



**5 b**



**Abbildung 5 a:**  
clearaudio Universal Tonarm

**Abbildung 5 b:**  
clearaudio Unify Tonarm

|    |   |    |  |
|----|---|----|--|
| 1. | Plattenspielerkörper mit eingesetztem Lagerunterteil  | 2. | Plattenteller mit eingesetztem Lageroberteil |
| 3. | Netzteil  | 4. | 3 x Flat Pad Laufwerksunterleger             |
| 5. | Optional im Paket: <b>clearaudio Universal (5 a) oder Unify 9 Zoll (5 b) Tonarm</b><br>o.Abb.: Optional 30 mm Basis für <i>Universal</i> Tonarm |    |  |
|    |   |    |  |

Fortsetzung Lieferumfang:

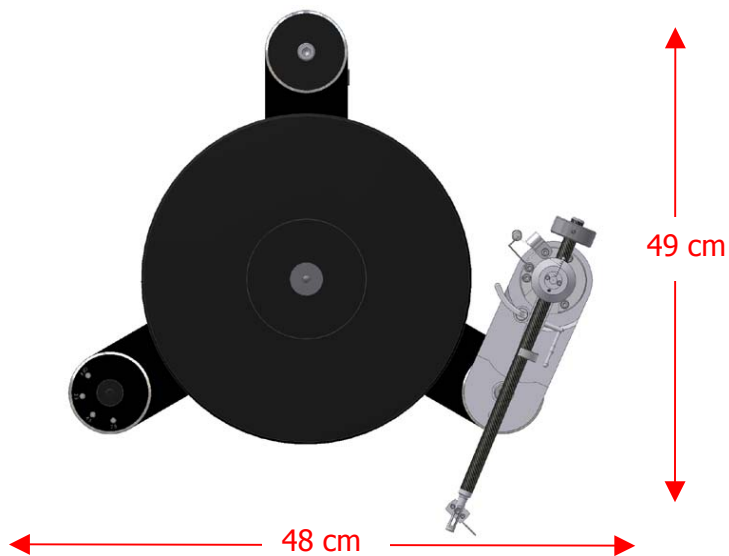


|     |   |     |   |
|-----|---|-----|---|
| 6.  | 1 paar weiße Handschuhe   | 7.  | Erdungskabel für das Laufwerk   |
| 8.  | Libelle zum Ausrichten Ihres Laufwerks  | 9.  | 2 x Antriebsriemen  |
| 10. | 3 x Inbusschlüssel Größe 2 (optional mit <i>Universal</i> Tonarm) / 3 / 7       | 11. | Feinschraubendreher aus Aluminium   |
| 12. | Vollsynthetisches Lageröl zur gelegentlichen Schmierung des Plattentellerlagers | 13. | <b>clearaudio</b> Stroboscope Testrecord (Art. Nr. AC038) zur genauen Feinjustage der Drehzahl                |
| 14. | Optional: <b>clearaudio</b> MC Tonabnehmer                                      | 15. | Optional im Paket: Laufwerk +Tonarm+ Tonabnehmer und o. Abb.: Einstellschablone zur Tonarm/Tonabnehmerjustage |
| 16. | o. Abb.: Garantiekarte, <b>clearaudio</b> Qualitätszertifikat                   | 17. | o. Abb.: Bedienungsanleitung  |

## 3. Aufbau und Inbetriebnahme

Der Aufbau *Innovation Compact* - Laufwerk ist sehr einfach durchzuführen. Benutzen Sie zum Aufbau die mitgelieferten weißen Handschuhe, um Kratzer und Fingerabdrücke zu vermeiden.

Die kleinste Aufstellfläche für den Ihren *Innovation Compact* Plattenspieler beträgt 48 x 49 cm.



**Abb. 2:** Aufstellfläche Innovation Compact mit Tonarm Unify

**Zur Inbetriebnahme des *Innovation Compact* Plattenspielers gehen Sie bitte schrittweise wie folgt vor:**

**1.)**

In dem Zubehörbeutel der obersten Verpackungsebene (siehe Abb. Seite 3) befinden sich 3 Flat Pads Laufwerksunterleger. Platzieren Sie diese auf dem zukünftigen Aufstellort des *Innovation Compact* Laufwerks.

**2.)**

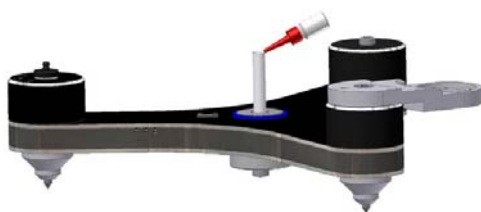
Nun können Sie die gesamte obere Verpackungsebene aus dem Karton entnehmen. Nehmen Sie den *Innovation Compact* - Laufwerkskörper samt eingepasstem Lagerunterteil aus der darunter liegenden Verpackungsebene heraus und stellen Sie diesen mit den vormontierten Füßen (Spikes) auf die zuvor platzierten Laufwerksunterleger.



**Abb. 3:** Innovation Compact mit Tonarmbasis

**3.)**

Entfernen Sie die Schutzhülle von der Keramikachse des Lagers. Beträufeln Sie die Keramikachse mit 1-2 Tropfen des mitgelieferten vollsynthetischen Lageröls (auch erhältlich über [www.analogshop.de](http://www.analogshop.de)).



**Abb. 4:** Ölen der Keramiklagerachse

## 4.)

Entfernen Sie nun sehr vorsichtig die Schutzfolie von dem im Laufwerkchassis montierten Sensor (Bild 5; rote Einrahmung).

**Vermeiden Sie unbedingt Verschmutzung und Kratzer auf dem Sensor!**



Abb. 5: Entfernung der Schutzfolie

## 5.)

### 5.1.)

Nehmen Sie mit beiden Händen den Plattenteller mit dem integrierten Lageroberteil aus der Verpackung.

**Achten Sie beim Herausnehmen darauf, dass das Lageroberteil nicht aus der Mittelbohrung rutscht!**

Die größere Aussparung (für das Plattenlabel) auf dem Plattenteller sollte jetzt nach oben zeigen.

### 5.2)

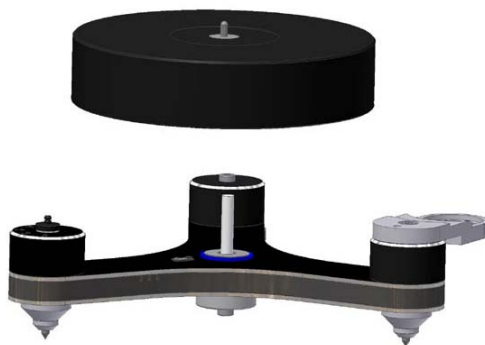
Entfernen Sie vorsichtig die Schutzfolie des Skalenrings (Reflektionsscheibe) auf der Unterseite des Plattentellers.

**Vermeiden Sie hierbei unbedingt Verschmutzung und Verkratzung der Reflektionsscheibe!**

### 5.3)

Nehmen Sie den Plattenteller in beide Hände und passen Sie diesen vorsichtig und langsam auf das Lager ein. Die untere Plattentellerseite muss hierbei mit dem Skalenring nach unten weisen. Durch leichtes (!! ) Hin -und Herwippen gleitet der Plattenteller auf das Lageroberteil. Bitte gehen Sie hierbei vorsichtig vor, damit das Lager beim Aufsetzen keinen Schaden nimmt!

**Vermeiden Sie bei diesem Schritt das Auftreten seitlicher Kräfte, da die Keramiklagerachse dadurch beschädigt werden könnte!**



Bitte beachten Sie, dass der Plattenteller beim Aufsetzen mindestens Zimmertemperatur (ca. 20 ° C) erreicht hat, damit das Lager keinen Schaden nimmt!

Mit sanftem (!) und gleichmäßigem Druck von oben können Sie sicherstellen, dass der Plattenteller auf der gesamten Auflagefläche des Lageroberteiles liegt.

Abb. 6: Aufsetzen des Plattentellers auf die Keramikachse

## 6.)

Zur Montage und Einstellung des Tonarms und Tonabnehmers verwenden Sie bitte die Bedienungsanleitung des jeweiligen Herstellers.

## 7.)

**Die folgende Einstellung ist besonders wichtig:**

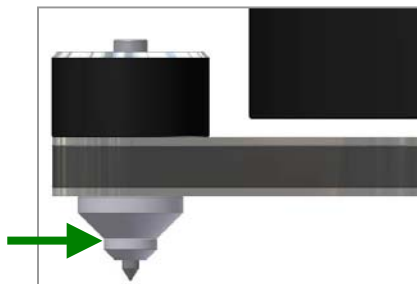
Prüfen Sie mit der Wasserwaage, ob Ihr *Innovation Compact* Laufwerk absolut waagrecht ausgerichtet ist (Abb. 7).

Durch Drehen der mittleren Fuß - Einheit (siehe grüner Pfeil Abb. 8 a), lösen Sie die unterste Einheit (Spike). Durch Verstellen der untersten Einheit (roter Kasten Abb. 8 b) kann die Höhe des Plattenspielers eingestellt werden.

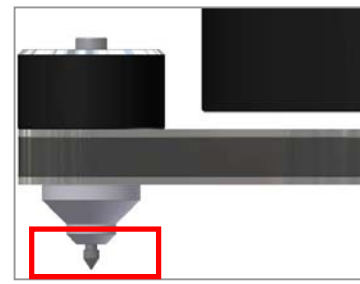
Schrauben Sie nach Einstellung der gewünschten Höhe die mittlere Einheit (grüner Pfeil) wieder fest.



**Abb. 7:** Ausrichtung des Laufwerks



**Abb. 8 a:** Mittlere Fuß-Einheit



**Abb. 8 b:** Höhenverstellung

Nur wenn der Plattenteller genau in Waage ist, erreichen Sie das Optimum an Klang !

## 8.)

Verbinden Sie den Stecker des Netzteils mit der Buchse des *Innovation Compact* – Laufwerks. Anschließend verbinden Sie das Netzteil mit der Stromversorgung.

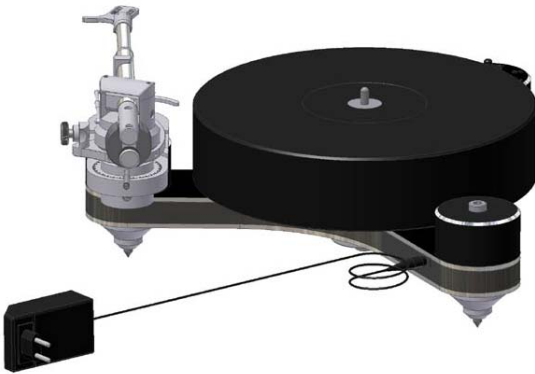


Abb. 9: Verbindung Netzteil und Motor

## 11).

Legen Sie den mitgelieferten Riemen (Zubehörbeutel) um den Plattenteller und den Motor.

Durch Betätigen der beschrifteten Sensorschalter (mit 33 1/3 markiert) auf dem Motorgehäuse setzen Sie das Laufwerk in Betrieb (mit 33 1/3 Umdrehungen).

Es empfiehlt sich, das Laufwerk bei Erstinbetriebnahme in diesem Zustand 15-30 Minuten einlaufen zu lassen.

## 4. Feinjustage des *Innovation Compact* Motors

Die Drehzahleinstellung ist bereits vor Auslieferung ab Werk exakt einjustiert worden. Durch den Transport kann es jedoch zu geringfügigen Solldrehzahlabweichungen kommen. Daher ist vor Erstinbetriebnahme eine Überprüfung der Solldrehzahl(en) dringend empfohlen.

Zur korrekten Einstellung der Drehzahl legen Sie bitte die mitgelieferte **clearaudio** Stroboscope Testrecord auf den Plattenteller. Folgen Sie hierbei den Hinweisen in der Bedienungsanleitung der Stroboscope Testrecord.

Für eine noch genauere Einstellung der Solldrehzahl empfehlen wir das **clearaudio** Speed Light (Art.Nr. AC039 / [www.analogshop.de](http://www.analogshop.de)) zu verwenden.

Auf der rechten Vorderseite des Laufwerks befinden sich drei Einstelltrimmer (siehe Abbildung 10).



Abb: 10: Feinjustage des Motors

- Trimmer links = Einstellung 33 1/3 U/min (in der Nähe des Motors, rechte Vorderseite)
- Trimmer mittig = Einstellung 45 U/min
- Trimmer rechts = Einstellung 78 U/min (in der Nähe des Lagers, rechte Vorderseite)

Falls Sie z.B. die Einstellung 33 1/3 U/min nachjustieren möchten, nehmen Sie den kleinen Aluminium-Schraubenzieher (siehe Zubehör) zur Hand und drehen Sie den linken Trimmer so lange, bis die richtige Drehzahl laut Stroboscope Testrecord (Bedienhinweise beachten) erreicht ist.

- Drehen der Trimmer gegen den Uhrzeigersinn = Drehzahl nimmt ab
- Drehen der Trimmer mit dem Uhrzeigersinn = Drehzahl nimmt zu

Verfahren Sie mit den Geschwindigkeiten 45 U/min und 78 U/min, wie mit der zuvor beschriebenen Einstellung von 33 1/3 U/min.

**Bitte beachten:**

Falls der Motor, trotz Feinjustage, die korrekte Drehzahl nicht erreichen sollte, kann es sein, dass entweder der Sensor auf dem Laufwerkskörper oder der Skalenring auf dem Plattenteller verschmutzt oder verkratzt sind.

Nehmen Sie bitte zur Reinigung den Teller wieder vorsichtig ab. Die Reinigung sollte nur mit Hilfe von leicht alkoholischen Flüssigkeiten, die keine Kunststoffflächen beschädigen oder angreifen und einem Wattestäbchen erfolgen. Bitte gehen Sie dabei äußerst sorgfältig vor, um Kratzer auf dem Sensor oder der Reflektionsscheibe zu vermeiden! Falls sich die Drehzahl trotz Reinigung des Sensors und des Skalenrings nicht einstellen lassen sollte, wenden Sie sich bitte an einen autorisierten **clearaudio** Fachhändler oder direkt an **clearaudio** unter: [info@clearaudio.de](mailto:info@clearaudio.de) (siehe vollständige Adresse Seite 12).

**clearaudio** wünscht Ihnen viel Spaß beim Musikhören mit Ihrem neuen *Innovation Compact*-Plattenspieler!

## 5. Service und besondere Hinweise

Konnten Sie einen Fehler trotz Beachtung aller hier erwähnten Hinweise nicht beheben oder bestimmen, fragen Sie zunächst Ihren **clearaudio** Fachhändler um Rat. Erst wenn dort der Fehler bestätigt und nicht behoben werden kann, senden Sie das Gerät bitte frachtkostenfrei an unten aufgeführte Anschrift:

clearaudio electronic GmbH  
Spardorfer Str 150  
91054 Erlangen  
Germany

Tel/Phon: +49-(0)1805/059595  
(0,14 € pro Minute aus dem deutschen Festnetz)  
Fax: +49-(0)9131/51683  
[www.clearaudio.de](http://www.clearaudio.de)  
[www.analogshop.de](http://www.analogshop.de)  
[info@clearaudio.de](mailto:info@clearaudio.de)

Dabei ist unbedingt auf korrekte bzw. sichere Verpackung zu achten (Originalverpackung). Beim Verpacken umgekehrt verfahren wie bei Aufbau und Inbetriebnahme (siehe Punkt 3).

### 5.1 Besondere Hinweise

Um die erweiterte clearaudio - Garantie (für das Laufwerk *Innovation Compact* 5 Jahre) in Anspruch nehmen zu können (siehe Seite 14), senden Sie uns bitte den entsprechenden Teil der beigelegten Garantiekarte innerhalb von zwei Wochen korrekt ausgefüllt zu, da ansonsten nur die gesetzliche Garantiezeit berücksichtigt werden kann.

- Bei einem Transport des **clearaudio** *Innovation Compact* - Laufwerks stets den Plattenteller und das Lageroberteil abnehmen, da sonst erhebliche Beschädigungsgefahr der Keramikachse besteht! Gehen Sie beim Verpacken in umgekehrter Reihenfolge wie unter Punkt 2 (Aufbau) beschrieben vor. Bitte beachten Sie, dass nur bei Plattenspielern, die uns im Originalkarton zugesandt werden die volle Garantieleistungen erbracht werden können.
- Kleben Sie die Lageröffnung des Plattentellerlagers in dem *Innovation Compact* - Körper bitte mit einem Streifen Klebeband ab, um Verunreinigungen durch Staub oder Ähnliches vorzubeugen.
- Sollten Sie Ihr *Innovation Compact* - Laufwerk über einen längeren Zeitraum nicht betreiben, empfehlen wir, das Netzteil vom Stromnetz zu trennen.
- Das Plattentellerlager sollte je nach Beanspruchung etwa alle zwei Jahre mit dem mitgelieferten Lageröl geschmiert werden. Es genügt, wenn Sie hierzu etwa 4 bis 5 Tropfen in die Lagerbuchse des *Innovation Compact* - Laufwerks geben.
- Zu Ihrer eigenen Sicherheit sollten Sie eine regelmäßige Sichtkontrolle der netzspannungsführenden Zuleitung der Motorantriebseinheit vornehmen. Sollte deren Isolierung beschädigt sein, lassen Sie diese bitte unverzüglich von einem Fachmann auswechseln!

#### Bitte beachten:

Bitte verwenden Sie zur Reinigung der Acrylglaselemente **nur** speziellen **Acrylglasreiniger** und **keinesfalls** Spiritus oder andere auf Alkohol basierende Flüssigkeiten (Gefahr von Oberflächenbeschädigung !) Verwenden Sie zum Reinigen keine trockenen Tücher, da dies elektrostatische Aufladung erzeugt. Geeignete Reinigungs- und Pflegemittel von **clearaudio** sind über [www.analogshop.de](http://www.analogshop.de) oder über den Fachhandel erhältlich.

## 6. Technische Daten

|   |  |
|---|--|
| <b>Konstruktionsprinzip:</b>              | Resonanzoptimierte Laufwerksgeometrie, Riemenantrieb und optische, automatische Drehzahlkontrolle  |
| <b>Drehzahlbereich:</b>                   | 33 1/3 U/min / 45 U/min / 78 U/min   |
| <b>Antrieb:</b>                           | Entkoppelter Gleichstrommotor in massivem Metallgehäuse.<br>Laufwerk kann mit 100 V (50 Hz) und mit 240 V (60 Hz) Wechselstrom über das mitgelieferte Netzteil betrieben werden. |
| <b>Lager (Magnetlager):</b>               | Invertiert, geschliffene und polierte Keramiklagerachse, Laufbuchse aus Sinterbronze, inklusive patentierte CMB-Magnetlager-Technologie  |
| <b>Plattenteller:</b>                     | Plattenteller aus Delrin oder GS-PMMA / Acryl (Wood Version), Oberfläche CNC-präzisionsgedreht   |
| <b>Gleichlauf (bewertet) weniger als:</b> | ±0,08 %  |
| <b>Abweichung vom Sollwert</b>            | ±0,01 %  |
| <b>Gewicht:</b>                           | ca. 12 Kg (ohne Tonarm und Netzteil)   |
| <b>Abmessungen:</b>                       | ca. 479 mm x 485 mm x 141 mm (ohne Tonarm)   |
| <b>Garantie:</b>                          | 5 Jahre* (siehe Seite 14)  |

\* nur bei korrekt ausgefüllter und eingesandter Garantiekarte (siehe Seite 14)

Änderungen bleiben vorbehalten. Lieferbar solange Vorrat reicht. Für Druckfehler keine Haftung. Irrtümer vorbehalten- Kopien und Abdrucke – auch nur auszugsweise – bedürfen der schriftlichen Genehmigung durch die **clearaudio** electronic GmbH.

Stand: Februar 2010



Um die volle **clearaudio** Garantie (für *Innovation Compact* 5 Jahre) in Anspruch nehmen zu können, senden Sie uns bitte die beigelegte Garantiekarte innerhalb von zwei Wochen korrekt und vollständig ausgefüllt zu, da sonst nur die gesetzliche Garantiezeit von 2 Jahren berücksichtigt werden kann.

## **ENGLISH**

### **WARRANTY**

For warranty information, contact your local clearaudio distributor.

### **RETAIN YOUR PURCHASE RECEIPT**

Your purchase receipt is your permanent record of a valuable purchase.

It should be kept in a safe place to be referred to as necessary for insurance purposes or when corresponding with clearaudio.

### **IMPORTANT**

When seeking warranty service, it is the responsibility of the consumer to establish proof and date of purchase. Your purchase receipt or invoice is adequate for such proof.

### **FOR U.K. ONLY**

This undertaking is in addition to a consumer's statutory rights and does not affect those rights in any way.

## **FRANÇAIS**

### **GARANTIE**

Pour des informations sur la garantie, contacter le distributeur local clearaudio.

### **CONSERVER L'ATTESTATION D'ACHAT**

L'attestation d'achat est la preuve permanente d'un achat de valeur. La conserver en lieu sûr pour s'y reporter aux fins d'obtention d'une couverture d'assurance ou dans le cadre de correspondances avec clearaudio.

### **IMPORTANT**

Pour l'obtention d'un service couvert par la garantie, il incombe au client d'établir la preuve de l'achat et d'en corroborer la date. Le reçu ou la facture constituent des preuves suffisantes.

## **DEUTSCH**

### **GARANTIE**

Bei Garantiefragen wenden Sie sich bitte zunächst an Ihren clearaudio-Händler.

Heben Sie Ihren Kaufbeleg gut auf.

### **WICHTIG!**

Die Angaben auf Ihrer Quittung erlauben uns die Identifizierung Ihres Gerätes und belegen mit dem Kaufdatum die Dauer Ihrer Garantie-Ansprüche.

Für Serviceleistungen benötigen wir stets die Gerätenummer.

Diese finden Sie auf dem Typenschild auf der Rückseite des Gerätes oder auch in der beigelegten Garantie-Registrierkarte.

## **NEDERLANDS**

### **GARANTIE**

Voor inlichtingen omtrent garantie dient u zich tot uw plaatselijke clearaudio.

### **UW KWITANTIE, KASSABON E.D. BEWAREN**

Uw kwitantie, kassabon e.d. vormen uw bewijs van aankoop van een waardevol artikel en dienen op een veilige plaats bewaard te worden voor evt, verwijzing bijv, in verband met verzekering of bij correspondentie met clearaudio.

### **BELANGRIJK**

Bij een evt, beroep op de garantie is het de verantwoordelijkheid van de consument een gedateerd bewijs van aankoop te tonen. Uw kassabon of factuur zijn voldoende bewijs.

## **ITALIANO**

### **GARANZIA**

L'apparecchio è coperto da una garanzia di buon funzionamento della durata di un anno, o del periodo previsto dalla legge, a partire dalla data di acquisto comprovata da un documento attestante il nominativo del Rivenditore e la data di vendita. La garanzia sarà prestata con la sostituzione o la riparazione gratuita delle parti difettose.

Non sono coperti da garanzia difetti derivanti da uso improprio, errata installazione, manutenzione effettuata da personale non autorizzato o, comunque, da circostanze che non possano riferirsi a difetti di funzionamento dell'apparecchio. Sono inoltre esclusi dalla garanzia gli interventi inerenti l'installazione e l'allacciamento agli impianti di alimentazione.

Gli apparecchi verranno riparati presso i nostri Centri di Assistenza Autorizzati. Le spese ed i rischi di trasporto sono a carico del cliente. La casa costruttrice declina ogni responsabilità per danni diretti o indiretti provocati dalla inosservanza delle prescrizioni di installazione, uso e manutenzione dettagliate nel presente manuale o per guasti dovuti ad uso continuato a fini professionali.

## **ESPAÑOL**

### **GARANTIA**

Para obtener información acerca de la garantía póngase en contacto con su distribuidor clearaudio.

### **GUARDE SU RECIBO DE COMPRA**

Su recibo de compra es su prueba permanente de haber adquirido un aparato de valor, Este recibo deberá guardarlo en un lugar seguro y utilizarlo como referencia cuando tenga que hacer uso del seguro o se ponga en contacto con clearaudio.

### **IMPORTANTE**

Cuando solicite el servicio otorgado por la garantía el usuario tiene la responsabilidad de demostrar cuándo efectuó la compra. En este caso, su recibo de compra será la prueba apropiada.